

## Ⅱ 自己改革の取り組み状況について

### 自律的な自己改革への取り組み

平成28年4月に改正農協法が施行され、JAの自己改革が求められているなかで、JA信州うえだでは、組合員の皆様との対話を通じ、農業者の所得増大・農業生産の拡大、地域の活性化、経営基盤の確立・強化に向け、不断の自己改革として「自己改革実践サイクル」に取り組んでいます。また、組合員・地域の方に愛され必要とされるJAであり続けるため、総合事業を堅持し、組合員の皆様とともに一歩先のJAをめざし改革に取り組んでいます。

#### 1. 農業開発基金等の活用による地域農業振興への取り組み

当JAを含むJA長野県グループでは地域農業振興ビジョンの実践に向け、新品目・新技術の導入や新規就農者などの生産者に直接支援を行うため、「JA長野県農業開発基金」を平成21年度から造成してきました。

また、当JA独自の農業開発積立金を積み立て、地域の農業振興に向けた活用をすすめています。令和7年度は、次のような取り組みを行ってきました。

- JA農業支援プランを活用した生産基盤強化（29件、支援額6,108千円）
  - ・冬期間の野菜等の作付拡大や市場出荷等を目的としたパイプハウス導入および灌水施設設置支援（5件、1,792千円）
  - ・鳥獣等の被害から園地を守るための防鳥・防獣ネットや電柵設置支援（4件、139千円）
  - ・ブロッコリーやアスパラガス、ミニトマト（重点品目）および花きの生産拡大に向けた苗助成（15件、1,147千円）
  - ・ぶどう棚修繕や新しい化栽培の促進等、安定生産や生産性向上に向けた施設化支援（3件、669千円）
- 生産基盤強化に向けた素畜導入支援（2件、2,361千円）

#### 2. 農業所得増大に向けた取り組み

- 担い手の経営課題へ迅速に対応するコンサルティング機能の強化
- JA農業支援プランを活用した重点品目の生産拡大・経営効率化
- 管内市町村および姉妹都市等と連携したJA信州うえだ産農畜産物の供給拡大
- 用途を限定した企業への原料取引拡大（アップルパイ向けリンゴ等）により農家所得向上
- 大口農家等への直接配送や農家訪問を通じた予約注文利用拡大（肥料自己取り値引き1,202千円、農薬自己取り値引き5,904千円・大口奨励15,918千円）
- 効率的な農作業に向けた労力コスト削減資材の提案

#### 3. JA長野県グループとの連携による地域農業振興やくらしづくりに向けた取り組み

- 「JA共済くらしの活動促進事業」を活用した食農教育や協同活動などくらしの活動支援（10件、助成額500千円）

#### 4. 組合員をはじめ地域住民へ「食」と「農」の理解増進とコミュニケーション強化（地域活性化）

- 生産者との連携による農業体験イベント（食農教育）の開催
- 収穫イベント等を開催し、地元農畜産物のPRや生産者と地域住民のコミュニケーション機会を維持
- 地元広報誌や紙面、ホームページを通じた農業・暮らし情報等の発信強化（日本農業新聞掲載149回）
- 管内小学校等への地元農畜産物の供給拡大（学校給食）と「食」と「農」への理解促進に向けた食農教育本の贈呈



#### 5. 組合員や地域住民との連携による地域づくり（活性化）に向けた取り組み

- 組合員の意見を聴く運営委員会・懇談会等の開催
  - ・総合運営委員会（31名）
  - ・区域運営委員会（774名）
- 組合員懇談会（446名）
- 組合員や地域住民の暮らしづくりに向けて、A・コープファーマーズうえだ店までの「お買い物バス」の年間運行（運行回数226回、利用者延べ1,845名）
- 地域の拠り所や協同活動拠点として、JA支所・店の活用促進
  - ・ふれあいサロンhinata boccaとよさと、ふれあい自由広場、そば教室、料理教室
- 地区活動計画に基づく地域と連携した協同活動の展開と交流・活性化の促進



#### 6. 組合員・地域住民の健康づくりと地域との交流促進

- 高齢者の健康づくりや地域での支えあいの促進
  - ・よりあい広間（52回、510名）
  - ・JA健康づくり教室（91回、1,441名）
- 「JA長野県健康寿命創造運動」を推進するため、JA健康スクリーニングの開催や人間ドックの受診案内とJA長野厚生連病院での受診者へ助成（人間ドック・PET検診等助成額2,324千円）



こうした取り組みには事業費用のほか、法律で定められた営農指導や生活文化改善事業の費用にあてる「次期繰越剰余金」や「農業開発積立金」等を充当しています。これらの繰越金や積立金は、組合員の皆様が事業を利用していただくことにより確保されています。

### Ⅲ 労働保険事務組合の労働保険料その他の徴収金の徴収、納付状況について

労働保険事務組合事務処理規程第27条に基づき、労働保険料、その他の徴収金の徴収、納付状況を報告します。

#### 労働保険事務組合活動報告

令和7年3月17日 上小地区労働保険事務組合協議会事務担当者研修会（商工会議所）  
令和7年6月20日 労働保険事務組合職員前期研修会（ホテルメトロポリタン長野）  
令和7年10月14日 労働保険事務組合職員後期研修会（アルピコプラザホテル）

#### 労働保険料一般会計報告書

（令和7年3月1日から令和8年2月28日まで）

収入決算額	1,310,800円
支出決算額	1,210,800円
差引合計	100,000円

#### <一般会計>

（単位：円）

		決 算 額	備 考
収 入	繰 越 金	100,000	前年度より
	報 奨 金	853,800	長野労働局
	事 務 手 数 料	357,000	
合 計		1,310,800	
支 出	分 担 金	54,828	上部団体会費
	事 務 処 理 費	63,770	電算処理代・郵送代・チラシ
	繰 出 金	1,092,202	
合 計		1,210,800	

#### <特別会計>

#### 令和7年度 労働保険料徴収納付状況

（単位：円、件）

	徴 収	納 付	件 数	備 考
令和7年度概算保険料	11,878,048		393	
過 払 保 険 料	△ 371,565		36	
不 足 保 険 料	856,520		66	
滞 納 保 険 料	—		—	
一 般 抛 出 金	7,400		92	
令和7年度取扱保険料		12,310,360	393	国へ納付
還 付 金		60,043	9	
合 計	12,370,403	12,370,403		

## Ⅳ 「JAバンク基本方針」の変更について

定款第42条第2号の定めにより、信用事業再編強化法第4条の規定に基づき農林中央金庫が定める「JAバンク基本方針」の変更内容（概要）を以下のとおり報告いたします。

### 1 「JAバンク基本方針」について

- (1) 組合員・利用者の皆様に便利・安心なJAバンクをご利用いただくため、「JAバンク基本方針」（以下「基本方針」という）では、高度な金融サービスを提供するための一体的事業運営の取組みとJAバンクの健全性を確保するための破綻未然防止の取組み（以下「JAバンクシステム」という）を定めています。
- (2) 一体的事業運営の取組みとして、JAバンクは、全国どこでも、良質で高度な金融サービスの提供を行うこととしています。
- (3) また、破綻未然防止の取組みとして、JA・信連（以下「JA等」という）が農林中央金庫（以下「農林中金」という）に経営管理資料を提出し、財務内容等が一定の基準に抵触した場合には、経営改善を行うこととしています。
- (4) なお、JA等による経営改善に向けた取組みを支援するため、JA等が資金拠出したJAバンク支援基金から、必要に応じ、資本注入等の支援を行うこととしています。
- (5) 基本方針は、金融情勢の変化、JA等の経営状況等を踏まえ、毎年検証を行い、必要に応じて変更を行うこととしています。

### 2 「JAバンク基本方針」の主な変更内容

金融システムを不正に利用するマネー・ローンダリング（以下「マネロン」という）及びフィッシング詐欺等の金融犯罪は、諸外国のみならず日本国内でも被害が拡大し、日々複雑化・巧妙化しています。金融システムは、安全・安心な社会を支える重要な基盤であり、金融機関にはマネロン・金融犯罪対策を徹底し、金融システムの不正利用を防ぐことが強く求められています。

JAバンクシステムとして、全てのJAバンク会員がその総意のもと、一体となって対策に取組み、対外的にもその旨を掲げ強力に実践していくため、以下のとおり変更されました。

- (1) マネロン・金融犯罪等への取組強化に向けた対応  
JAバンクシステムの基本的方向として、「マネー・ローンダリングや金融犯罪等、金融システムの不正利用の抑止へ不断に取組む」旨を定める。
- (2) その他  
信用事業再編強化法に定める特定承継会社(注)設置にかかる特例措置が、令和8年3月31日で終了することを踏まえ、関連する定めを削除する。

(注) 特定承継会社とは、農林中金がJA・信連からの信用事業譲受に要するシステムを開発するまでの間、農林中金に代わる受皿として時限的に整備されたものであり、活用実績はない。

# 信州うえだ農業協同組合総代数

(任期 令和7年3月1日～令和10年2月29日)

(令和8年3月1日現在、単位：人)

区 域	定 数	男 性	女 性	合 計
滋 野	19	14	5	19
田 中	11	7	3	10
祢 津	24	19	5	24
和	25	17	7	24
神 川	12	9	3	12
豊 里	12	10	2	12
殿 城	8	7	—	7
神 科	23	18	5	23
上 田	8	6	2	8
塩 尻	12	9	3	12
川 辺	13	10	3	13
泉 田	17	11	6	17
城 下	11	8	3	11
室 賀	10	9	1	10
浦 里	14	11	3	14
長	19	14	5	19
菅 平	8	6	2	8
本 原	14	10	4	14
傍 陽	18	13	5	18
長 瀬	7	5	2	7
塩 川	13	9	4	13
依 田	16	11	5	16
西 内	8	6	2	8
東 内	9	7	2	9
丸 子	12	8	4	12
長 久 保	6	4	2	6
大 門	8	6	2	8
古 町	11	7	4	11
武 石	21	15	6	21
和 田	14	10	4	14
青 木	32	28	4	32
別 所	5	3	2	5
西 塩 田	16	9	7	16
中 塩 田	23	18	5	23
東 塩 田	15	11	4	15
富 士 山	10	8	1	9
合 計	504	373	127	500

## 令和7年度JA信州うえだ優秀農家表彰者のご紹介

(敬称略)

部 類	氏名又は団体名	地 区	営 農 類 型
一 般	野 <sup>の</sup> 中 <sup>なか</sup> 剛 <sup>たけし</sup>	東 部	果 樹
<p>東御市の認定農業者として、果樹の専業農家である。無加温ハウス栽培、簡易雨よけ栽培、露地栽培を組み合わせた栽培管理と出荷管理の効率化を実践し、安定した生産体制の確立に取り組んでいる。平成28年4月に、ブドウの生産・出荷拡大に向けた知識向上を目的として、東部ぶどう部会「とうみ未来ブドウプロジェクト」を設立し、会長を務めるなど地域の農業振興への貢献は多大である。</p>			

部 類	氏名又は団体名	地 区	営 農 類 型
一 般	椎 <sup>しい</sup> 塚 <sup>つか</sup> 清 <sup>きよし</sup>	上 田 東	野菜+水稲
<p>キュウリ栽培を主体とした専業農家である。上田市へ移住し、里親制度を活用しキュウリ農家のもとで研修後、独立した。病害虫防除の一環としてラノーテープを活用し、捕獲された害虫の発生状況を確認のうえ適切な防除対策を講じるなど、環境や作物の状況に応じたきめ細かな栽培管理を実践し、安定生産に取り組んでいる。また、新規栽培者に対し積極的に栽培技術や経験を伝えるなど、後継者の育成・指導にも尽力され、地域の農業振興への貢献は多大である。</p>			

部 類	氏名又は団体名	地 区	営 農 類 型
一 般	沓 <sup>くつ</sup> 掛 <sup>かけ</sup> 和 <sup>かず</sup> 訓 <sup>のり</sup>	西 部	水稲+果樹
<p>水稲栽培を主体とした専業農家である。昭和51年に設立された青木機械受託者部会（現・農事組合法人青木村機械受託者組合）の創立メンバーとして、半世紀にわたり地域の水田農業を支える重要な役割を果たしてきた。卓越したリーダーシップのもと、法人運営に尽力するとともに、地域の担い手農家の育成・指導にも精力的に取り組んだ。また、リンゴ・ブドウ栽培を通じて複合経営を行うなど、地域の農業振興への貢献は多大である。</p>			

部 類	氏名又は団体名	地 区	営 農 類 型
一 般	山 <sup>やま</sup> 本 <sup>もと</sup> 繁 <sup>しげる</sup>	真 田	果樹+野菜
<p>果樹栽培を主体とした専業農家である。定年退職を機に、上田市へ移住のうえ就農し、現在はリンゴに加え、アスパラガスやブロッコリー等の野菜栽培にも取り組んでいる。果樹では、高密度植わい化栽培の導入・拡大、防雹ネットの設置、野菜では雨除けハウス栽培や病害虫対策の研究を重ねるなど安定生産に向けた先進的な取り組みを実践している。また、地域のリーダー的存在として生産者からの信頼も厚く、地域の農業振興への貢献は多大である。</p>			

部 類	氏名又は団体名	地 区	営 農 類 型
一 般	いし あい しげ と 石 合 重 人	丸 子	水稲+農作業受託
<p>水稲栽培を主体とした専業農家である。会社勤務の傍ら、家業の水稲栽培に携わっていたが、定年退職後、本格的に農業を開始した。経営規模を着実に拡大するとともに、機械化と作業効率化にも積極的に取り組んでいる。また、水稲育苗では播種から完成苗までの受託管理を担うなど、地域農業を支える重要な役割を果たしている。さらに、農業委員、土地改良区理事、北原水土里会会長を歴任し、水田農業の維持・発展に寄与するなど地域の農業振興への貢献は多大である。</p>			

部 類	氏名又は団体名	地 区	営 農 類 型
集 団 グ ル ー プ	のう じくみあいほうじん 農事組合法人 エコーズフェス武石 代表 かき しま いさお 柿 蔭 勲	よ だ く ぼ 南 部	水稲+ソバ+大豆+野菜
<p>平成8年4月に地域農業の維持・発展、生産性の向上、後継者確保を目的として設立された。上田市武石地区を中心に水稲、雑穀、露地野菜栽培および農作業受託を行っている。管内で初めて無人ヘリコプターを導入するなど、先進的な取り組みを進め、農業機械の有効活用と作業効率化を図りながら安定した農業生産体制の確立に取り組んでいる。さらに、耕作放棄地の解消にも取り組んでおり、農地保全と地域の農業振興への貢献は多大である。</p>			

部 類	氏名又は団体名	地 区	営 農 類 型
一 般	はやし ひろ しげ 林 寛 繁	塩 田	果樹+水稲
<p>リンゴ・ブドウ及び水稲栽培を組み合わせた専業農家である。定年退職後、本格的に農業経営を開始し、栽培面積を着実に拡大してきた。栽培意欲が非常に高く、先進技術・機械の活用にも積極的であり、省力的かつ効率的な園地管理に取り組んでいる。リンゴ園の地域におけるモデルとして広く認知されており、果樹部会塩田支会長、長野県果樹研究会上小支部塩田支会長、果樹部会生産部長を歴任し、若手農業者の育成にも尽力するなど地域の農業振興への貢献は多大である。</p>			

部 類	氏名又は団体名	地 区	営 農 類 型
特 別 賞	か じゅ ぶ かい 果 樹 部 会	—	果 樹
<p>昭和40年代に自治体間を超えた果実生産組織として活動を開始し、平成22年に各地区の果樹生産者組織を統合のうえ、新たな部会体制を確立した。現地講習会や先進産地視察研修を通じて、生産力強化と品質向上に取り組むとともに、災害に強い産地づくりのため多目的ネットの導入や高密度植わい化栽培の推進など、先進的な技術導入も積極的に行ってきた。また、高品質かつ安定した収穫量を確保し、地域ブランドの確立を図るとともに、共同防除や後継者育成にも尽力され、地域の農業振興への貢献は多大である。</p>			

# 令和7年度JA信州うえだ優秀農家表彰 受賞者一覧

(敬称略)

地区	区域	受賞者		部類	営農類型
東 部	祢 津	の <sup>なか</sup> 野 <sup>たけし</sup> 中 <sup>剛</sup>	の <sup>なか</sup> 野 <sup>たけし</sup> 中 <sup>剛</sup> みゆき	一 般	果 樹
上 田 東	殿 城	しい <sup>つか</sup> 椎 <sup>きよし</sup> 塚 <sup>清</sup>	しい <sup>つか</sup> 椎 <sup>きよし</sup> 塚 <sup>清</sup> はる <sup>こ</sup> 晴 <sup>子</sup>	一 般	野菜+水稲
西 部	青 木	くつ <sup>かけ</sup> 沓 <sup>かず</sup> 掛 <sup>のり</sup> 和 <sup>訓</sup>	くつ <sup>かけ</sup> 沓 <sup>かず</sup> 掛 <sup>のり</sup> ちづ <sup>こ</sup> 子	一 般	水稲+果樹
真 田	本 原	やま <sup>もと</sup> 山 <sup>しげる</sup> 本 <sup>繁</sup>	やま <sup>もと</sup> 山 <sup>しげる</sup> 本 <sup>繁</sup> ゆき <sup>こ</sup> 夕 <sup>起</sup> 子	一 般	果樹+野菜
丸 子	依 田	いし <sup>あい</sup> 石 <sup>しげ</sup> 合 <sup>と</sup> 重 <sup>人</sup>	いし <sup>あい</sup> 石 <sup>しげ</sup> 合 <sup>と</sup> 美 <sup>ちこ</sup> 智 <sup>子</sup>	一 般	水稲+農作業受託
よだくほ 南 部	武 石	<small>のうじくみあいほうじん</small> 農事組合法人エコーズフェス武石 <small>代表</small> かき <sup>しま</sup> 柿 <sup>いさお</sup> 篤 <sup>勲</sup>		集 団 グループ	水稲+ソバ+ 大豆+野菜
塩 田	富 士 山	はやし <sup>ひろ</sup> 林 <sup>しげ</sup> 寛 <sup>繁</sup>	はやし <sup>ひろ</sup> 林 <sup>しげ</sup> み <sup>ちこ</sup> 美 <sup>智</sup> 子	一 般	果樹+水稲
—	—	か <sup>じゅ</sup> 果 <sup>樹</sup> 部 <sup>かい</sup> 会		特 別 賞	果 樹

# J A信州うえだ事務所・センター・事業所

## 本 所

名 称	住 所	番 地	電話番号
本所	上田市大手二丁目	7番10号 (代表)	0268-25-7800
		監査室 :	0268-25-8080
		金融共済部 :	0268-25-8000
			0268-25-7770
		総務企画部 :	0268-25-7800
			0268-25-8080
			0268-23-4040
営農部	上田市殿城	80番地	0268-23-4084

## 支所・店

(※印は地区事業部)

名 称	住 所	番 地	電話番号
※東 御 支 所 (田中店)	東御市田中	63番地4	0268-62-0113
〃 滋野店	東御市滋野乙	205番地1	0268-62-0403
〃 祢津店	東御市祢津	1280番地1	0268-62-0252
〃 和 店	東御市海善寺	1238番地	0268-62-0202
東御市役所出張所	東御市梶	281番地2	0268-62-4113
〃 営業窓口	東御市祢津	1049番地1	0268-71-7480
※上田東支所 (神科店)	上田市住吉	400番地	0268-23-2340
〃 神川店	上田市国分	1321番地1	0268-22-5364
〃 豊里店	上田市芳田	1192番地1	
〃 殿城店	上田市殿城	771番地1	
〃 上田店	上田市大手二丁目	7番10号	
※上田西支所 (川辺店)	上田市上田原	677番地	0268-22-5006
〃 塩尻店	上田市上塩尻	252番地	0268-27-3177
〃 泉田店	上田市吉田	305番地	0268-22-4798
〃 城下店	上田市諏訪形	1160番地2	
〃 室賀店	上田市下室賀	2347番地7	
〃 浦里店	上田市浦野	40番地2	
青木支所	小県郡青木村大字田沢	92番地5	0268-49-3122
〃 青木村役場派出所	小県郡青木村大字田沢	111番地	0268-49-0111
※真 田 支 所 (長 店)	上田市真田町長	3893番地1	0268-72-2300
〃 菅平店	上田市菅平高原	1223番地2092	0268-74-2545
〃 本原店	上田市真田町本原	541番地1	
〃 傍陽店	上田市真田町傍陽	6250番地	
※丸 子 支 所 (丸子店)	上田市上丸子	952番地	0268-42-2528
〃 長瀬店	上田市長瀬	2489番地5	
〃 塩川店	上田市塩川	1333番地	
〃 依田店	上田市生田	3882番地	0268-42-2428
〃 西内店	上田市平井	1741番地1	
〃 東内店	上田市東内	1537番地	

名 称	住 所	番 地	電話番号
※よだくぼ南部支所（長久保店）	小県郡長和町長久保	1674番地	0268-68-3141
〃 長和町役場派出所	小県郡長和町古町	4247番地1	0268-68-3111
〃 大門店	小県郡長和町大門	1160番地2	
〃 古町店	小県郡長和町古町	2799番地	
〃 武石店	上田市下武石	706番地	0268-85-2010
〃 和田店	小県郡長和町和田	2872番地	0268-88-2311
※塩田支所（中塩田店）	上田市中野	87番地	0268-38-2502
〃 別所店	上田市別所温泉	1748番地4	
〃 西塩田店	上田市新町	144番地1	
〃 東塩田店	上田市古安曾	2057番地	0268-38-2703
〃 富士山店	上田市富士山	3279番地1	

### 営業センター

名 称	住 所	番 地	電話番号
ローン営業センター	上田市住吉	22番地1	0268-29-3055

### 営農センター

名 称	住 所	番 地	電話番号
菅平高原営農センター（菅平店）	上田市菅平高原	1223番地2092	0268-74-2545

### 営 農 課

名 称	住 所	番 地	電話番号
東部地区事業部営農課	東御市祢津	1049番地1	0268-62-3322
上田東地区事業部営農課	上田市住吉	378番地3	0268-23-2343
西部地区事業部営農課	上田市吉田	305番地	0268-22-4799
西部地区事業部営農課・青木	小県郡青木村大字村松	36番地2	0268-49-3123
真田地区事業部営農課	上田市真田町長	6114番地2	0268-72-9030
丸子地区事業部営農課	上田市生田	3887番地3	0268-43-2019
よだくぼ南部地区事業部営農課	上田市武石沖	191番地1	0268-85-2480
塩田地区事業部営農課	上田市中野	87番地	0268-38-3101

### 共 選 所

名 称	住 所	番 地	電話番号
農産物流通センター	上田市殿城	80番地	0268-29-1001
滋野ぶどう共選所	東御市滋野乙	2808番地1	0268-62-3394
和第一ぶどう共選所	東御市和	3459番地1	0268-62-3766
和第二ぶどう共選所	東御市和	8063番地	0268-62-2819
農産物神科集荷場	上田市住吉	378番地3	0268-23-2343
真田中央集出荷所	上田市真田町長	3893番地1	
菅平第一集荷所	上田市菅平高原	1223番地1818	0268-74-3334
菅平第二集荷所	上田市菅平高原	1223番地1431	0268-74-2747
よだくぼ南部中央共選所	上田市武石沖	191番地1	0268-85-3711
塩田農産物集出荷所	上田市古安曾	2079番地1	0268-38-2446

## 育苗施設

名 称	住 所	番 地	電話番号
東部水稻育苗センター	東御市滋野	3395番地4	
東部野菜育苗施設	東御市和	6711番地	
泉田水稻育苗センター	上田市小泉	1302番地1	0268-26-0856
依田窪地区水稻育苗施設	上田市上武石	439番地	0268-85-3666

## 堆肥センター

名 称	住 所	番 地	電話番号
西部堆肥センター	上田市小泉	1310番地1	0268-27-7629
武石堆肥センター	上田市武石上本入	2380番地56	0268-86-2404
塩田堆肥センター	上田市富士山	2371番地	0268-38-4030

## カントリーエレベーター

名 称	住 所	番 地	電話番号
塩田カントリーエレベーター	上田市古安曾	2662番地	0268-38-7140

## ライスセンター

名 称	住 所	番 地	電話番号
東部ライスセンター	東御市祢津	1157番地	0268-62-4394
上田東神川ライスセンター	上田市国分	239番地2	0268-25-2734
泉田ライスセンター	上田市小泉	1302番地1	0268-26-0856
長和ライスセンター	小県郡長和町古町	454番地	0268-68-2001
武石ライスセンター	上田市下武石	1487番地1	0268-85-3249
青木ライスセンター	小県郡青木村大字当郷	256番地	0268-49-2219

## 直 売 所

名 称	住 所	番 地	電話番号
うえだ食彩館ゆとりの里農産物直売所	上田市住吉	380番地24	0268-26-1050
塩田東山観光農園	上田市富士山	2019番地	0268-39-0210
マルシェ国分	上田市国分	80番地	0268-27-5580
新鮮市真田	上田市真田町長	6114番地2	0268-72-8072
愛菜館	上田市中野	64番地1	0268-38-3828

## 米穀センター

名 称	住 所	番 地	電話番号
米穀センター	上田市住吉	558番地2	0268-21-2408

## 種菌施設

名 称	住 所	番 地	電話番号
種菌センター	小県郡長和町和田	1299番地18	0268-88-3095

## 畜産センター

名 称	住 所	番 地	電話番号
畜産センター	上田市殿城	85番地	0268-23-4085

## 農業資材配送センター・グリーンファーム店

名 称	住 所	番 地	電話番号
営農部生産資材課	上田市殿城	80番地2	0268-29-8021
農業資材配送センター	上田市殿城	80番地2	0120-026-862
グリーンファーム中央店	上田市国分	80番地6	0268-29-8177
グリーンファーム東部店	東御市祢津	1049番地1	0268-62-0665
グリーンファームよだくぼ南部店	上田市武石沖	191番地1	0268-85-2400
グリーンファームしおだ店	上田市中野	89番地	0268-39-8118

## 農機センター

名 称	住 所	番 地	電話番号
基幹農機センター	上田市生田	3887番地3	0268-42-2549
東部地区農機センター	東御市鞍掛	46番地1	0268-62-0602
上田東地区農機センター	上田市住吉	400番地	0268-26-4870
西部地区農機センター	上田市上田原	677番地	0268-22-5106
真田地区農機センター	上田市真田町長	6288番地2	0268-72-3900
よだくぼ南部地区農機センター	上田市武石沖	191番地1	0268-85-2837
青木地区農機センター	小県郡青木村大字村松	34番地1	0268-49-2952
塩田地区農機センター	上田市中野	88番地2	0268-38-3103

## ガスセンター

名 称	住 所	番 地	電話番号
ガスセンター	上田市中野	87番地	0268-38-8327

## 多目的ホール

名 称	住 所	番 地	電話番号
ラ・ヴェリテ	東御市田中	63番地4	0268-62-1122
マルチしおだ	上田市中野	87番地	0268-38-3100

## 有線放送

名 称	住 所	番 地	電話番号
上田有線放送センター	上田市大手二丁目	7番10号	0268-25-2360

## 株式会社ジェイエイサービス

名 称	住 所	番 地	電話番号
株式会社ジェイエイサービス本社	上田市大手二丁目	7番10号	0268-25-7070

## セレモニーホール

名 称	住 所	番 地	電話番号
川西セレモニー「虹のホール」	上田市吉田	33番地6	0268-28-0891
川東セレモニー「虹のホール」	上田市古里	47番地2	0268-27-7373
よだくぼセレモニー「虹のホール」	上田市武石沖	191番地1	0268-85-2469
東部セレモニー「虹のホール」	東御市鞍掛	39番地1	0268-64-8801

## サービスステーション

名 称	住 所	番 地	電話番号
サンラインセルフSS	東御市和	3457番地1	0268-63-6465
菅平SS	上田市菅平高原	1223番地5573	0268-74-3426
本原セルフSS	上田市真田町本原	541番地1	0268-72-2000
丸子セルフSS	上田市東内	389番地1	0268-71-6611
西内SS	上田市平井	1749番地	0268-45-3722
和田SS	小県郡長和町和田	1353番地2	0268-88-2533
パピアセルフSS	上田市武石沖	186番地8	0268-85-0117
青木SS	小県郡青木村大字田沢	92番地5	0268-49-3655
中塩田セルフSS	上田市中野	87番地2	0268-39-0771
燃料配送センター	上田市古安曾	2057番地8	0268-71-5314

## コインランドリー

名 称	住 所	番 地	電話番号
コインランドリー Jan!Jan!	上田市福田	43番地9	

## 有限会社信州うえだファーム

名 称	住 所	番 地	電話番号
有限会社信州うえだファーム本社	上田市大手二丁目	7番10号	0268-39-7370

## 営 業 所

名 称	住 所	番 地	電話番号
富士山営業所	上田市富士山	2019番地	0268-39-7370

## 株式会社オートパル信州うえだ

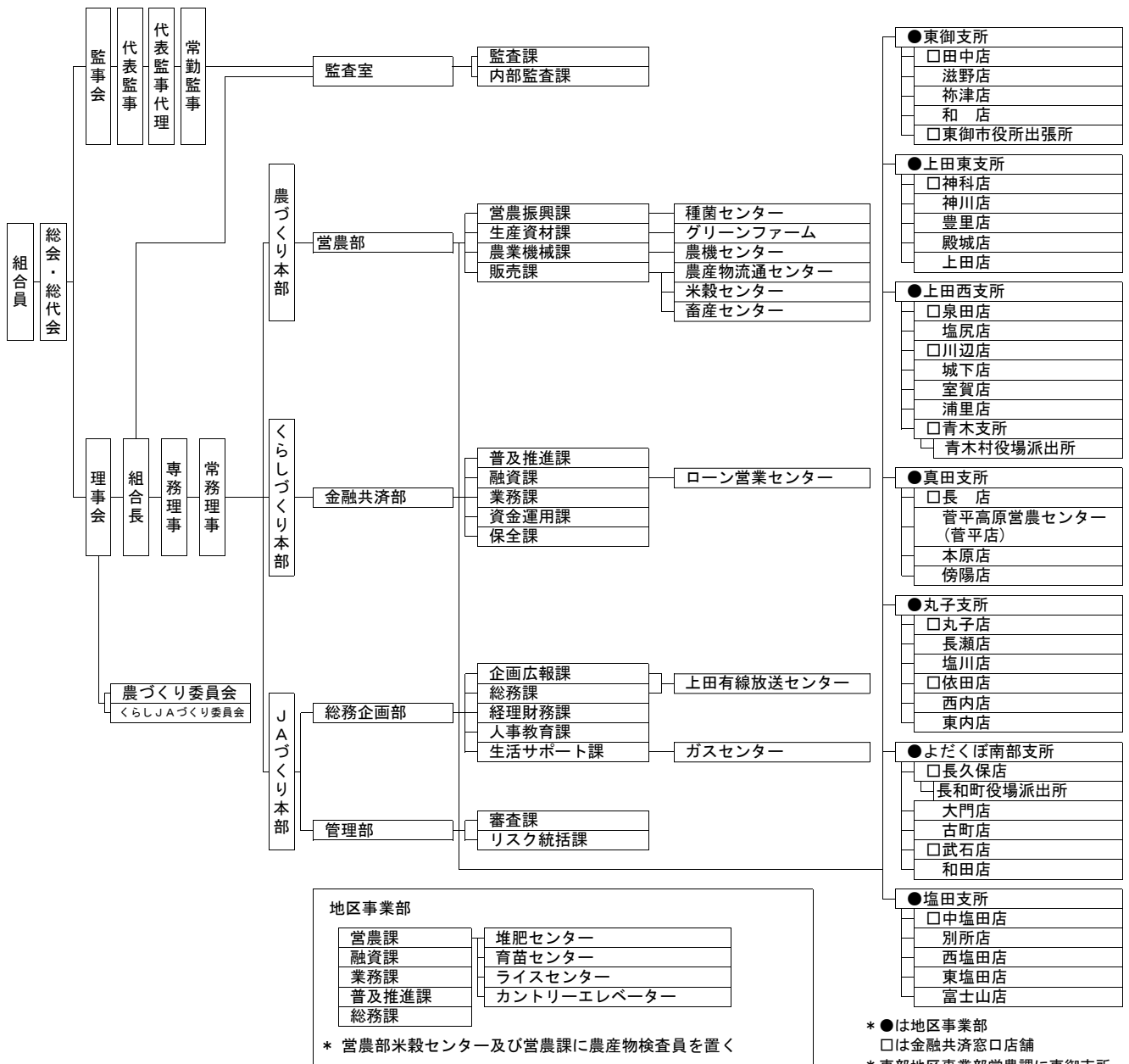
名 称	住 所	番 地	電話番号
株式会社オートパル信州うえだ本社	上田市住吉	22番地1	0268-23-7230

## 営 業 所

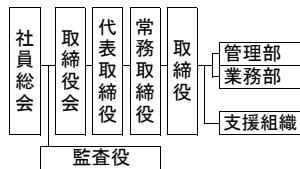
名 称	住 所	番 地	電話番号
東部営業所	東御市鞍掛	46番地1	0268-62-2431
中央営業所	上田市住吉	22番地1	0268-23-3730
西部営業所	上田市上田原	677番地	0268-27-4765
真田営業所	上田市真田町長	6288番地2	0268-72-3953
南部営業所	上田市武石沖	194番地1	0268-85-2860

# 経営管理組織機構図

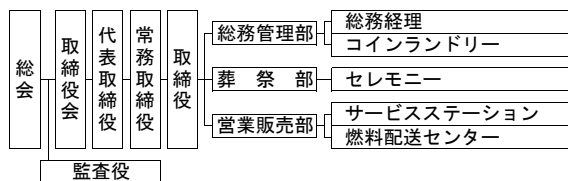
(令和8年3月1日現在)



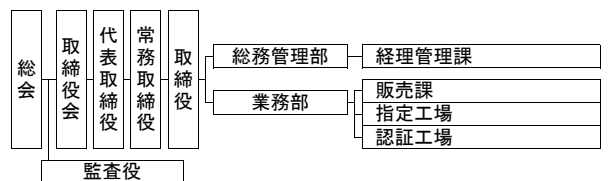
## 有限会社 信州うえだファーム



## 株式会社 ジェイエサービス

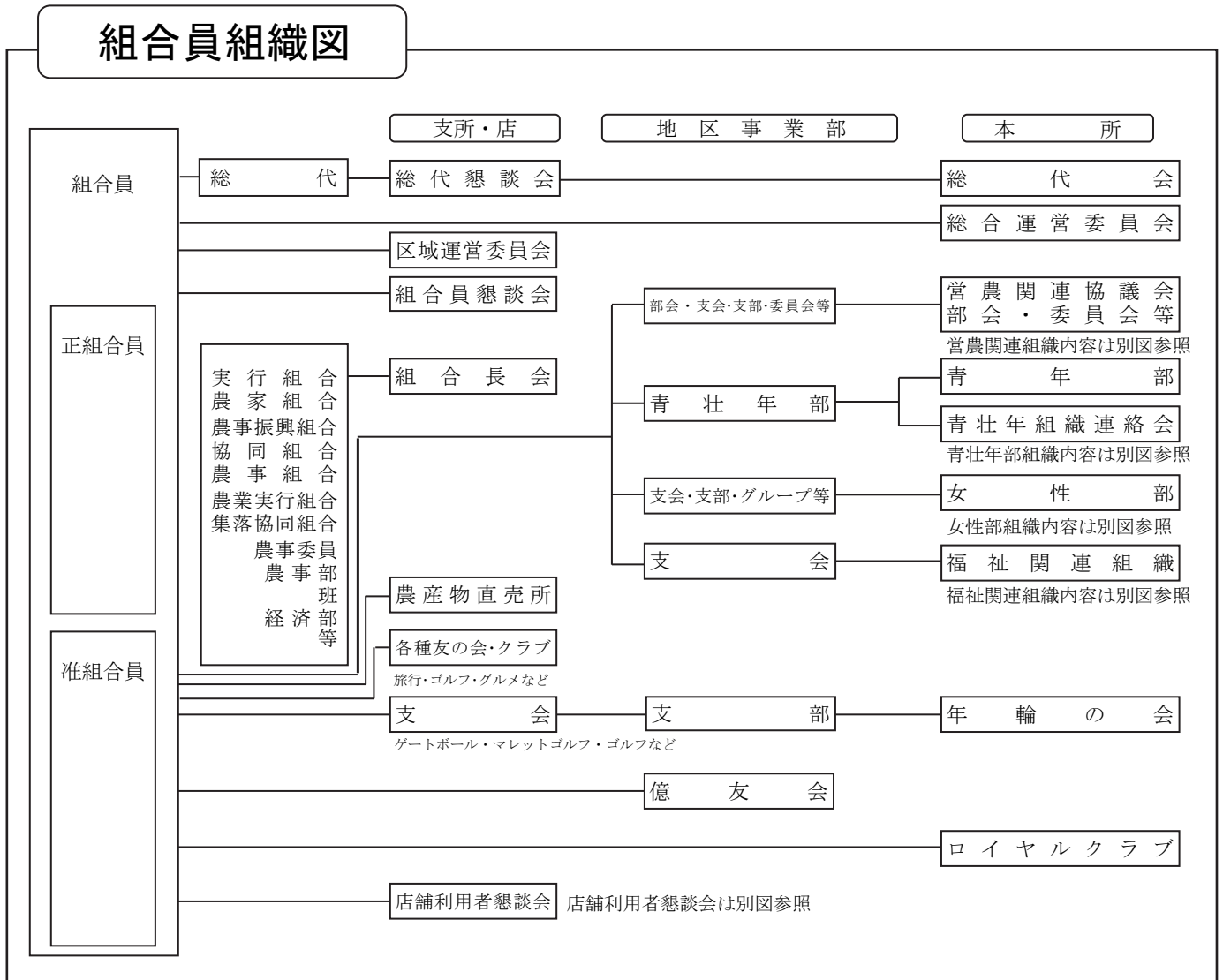


## 株式会社 オートバル信州うえだ

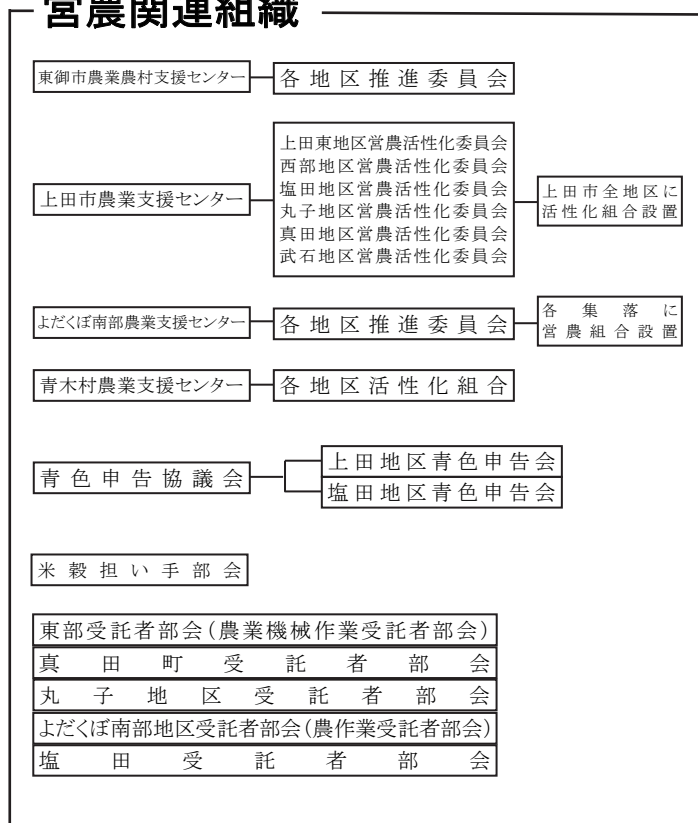


\* ●は地区事業部  
□は金融共済窓口店舗  
\* 東部地区事業部営農課に東御支所営業窓口を置く

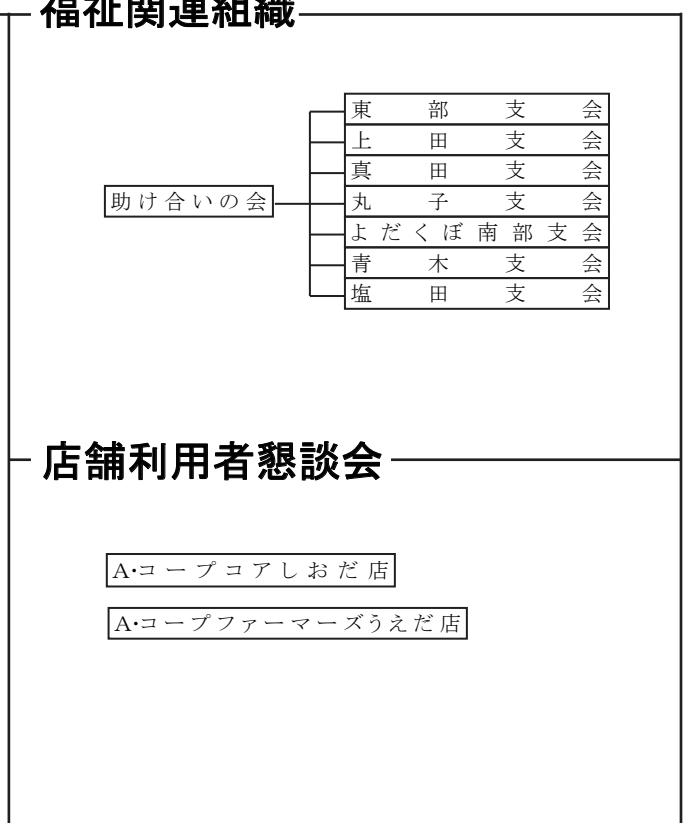
# 組合員組織図



## 営農関連組織

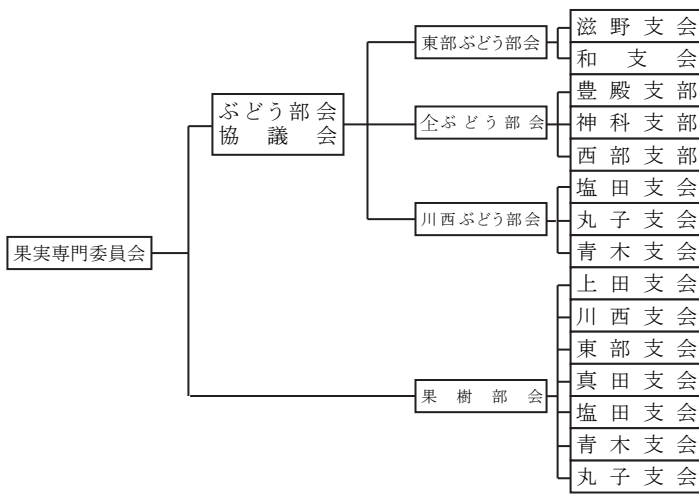


## 福祉関連組織

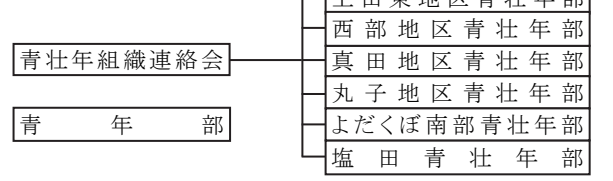
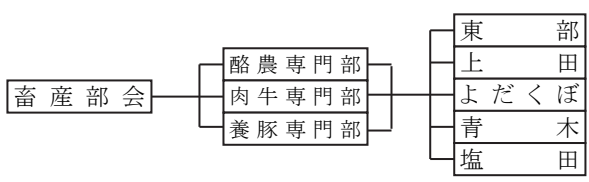
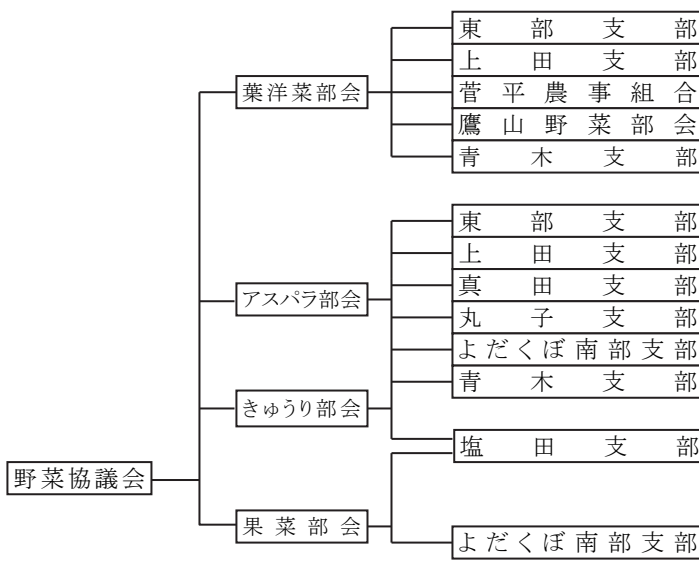
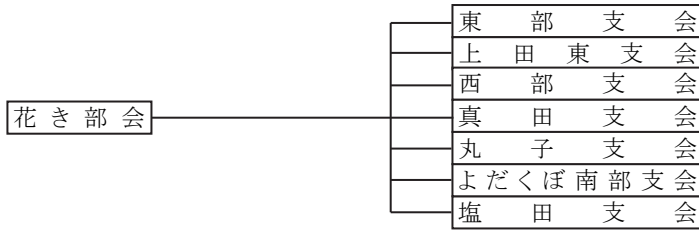


# 営農関連組織

# 青壮年部・青年部・女性部



東部くるみ部会



青年部

